



Redaktör  
Tommy Grandell

**Bryssel den stora vinnaren**

EU-byråkratin är mums för Bryssels flygplats. Genomströmningen av passagerare ökade i fjol med 18 procent, nästan lika mycket som 1997. 18,5 miljoner personer flög till och från Bryssel förra året, vilket innebär att Bryssel klev upp från 14 till 11 plats på listan över Europas största flygplatser.

### Gällivare får mest

Luftfartsverket och Kommunförbundet har kommit överens om att 114 miljoner ska delas ut i statligt stöd till 26 kommunala och privata trafikflygplatser under 1999. Så här fördelas anslagen:

Arvidsjaur	9.759.197
Borlänge	3.816.678
Gällivare	10.841.306
Gävle-Sandviken	3.925.153
Hagfors	3.621.914
Hemavan	2.060.195
Hudiksvall	4.835.033
Hultsfred	2.646.152
Idre	1.457.425
Kramfors	5.812.668
Kristianstad	1.683.834
Linköping	5.131.926
Lycksele	8.916.336
Mora	3.446.164
Oskarshamn	2.853.005
Skövde	3.563.975
Stockholm/Skavsta	1.069.457
Storuman	9.575.014
Söderhamn	2.920.401
Torsby	3.737.784
Trollhättan	3.909.869
Vilhelmina	9.350.142
Västerås	2.451.434
Växjö	1.212.837

### "Hinner du stanna vid rött?"

Samtidiga starter och landningar på trafikflygplatser med korsande rullbanor föregås av att piloterna på landande plan under inflygningen tillfrågas om de klarar av att stanna före korsningen. Säger de ja, vilket meningen är att de normalt ska kunna göra, kan tillstånd ges för



samtidig start från den korsande banan. Detta ger flygplatsen nästan samma kapacitet som om den haft parallella banor.

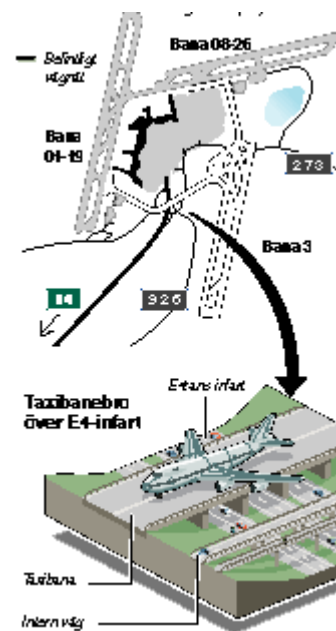
Men alla är inte förtjusta i detta som kallas "land and hold". I USA har proceduren nyligen varit uppe till diskussion mellan FAA, flygbolag och pilotfacket ALPA, under hot om att ALPA's medlemmar skulle vägra "land and hold". Nytt samförstånd nåddes i sista stund innan hotet skulle verkställas.

Hade piloterna vägrat skulle flygledningen ha tvingats avvakta med alla starttillstånd på korsande banor tills dess att landande plan svängt av efter inbromsning till taxningsfart. Enligt vad man nu kommit överens om ska land-and-hold undvikas när banorna är våta. Vidare ska nya ljussignaler sättas upp, som varnar för korsningen och som mera exakt anger var korsningen finns. Piloter och flygledare ska även få grundligare utbildning i land-and-hold. Båda parter har gått med på att använda mer konservativa siffror för att räkna ut vilka banor som medger land-and-hold-förfarande.

Land-and-hold-tekniken togs i bruk 1968 för att minska förseningar och trängsel på flygplatserna. Sedan dess har trafiken ökat dramatiskt, vilket gjort att säkerheten i förfarandet ifrågasatts.

### Stor terminalombyggnad på Arlanda

för att matcha kapacitets- och trafikökningen som Arlandas Bana 3 medför, börjar nu ett stort ombyggnadsarbete på terminalerna. Nuvarande Terminal 2 och 4 byggs om medan Terminal 3 rivs och ersätts av en pir. Allt anpassas efter Schengenavtalet om passfrihet inom EU samt allians-trenden. Det innebär bland annat att det kommer att flygas både



Bilder i helformat?

Återvänd till "Innehållsförteckningen" och sök under artikelrubriken!

in- och utrikes från samtliga terminaler och resenären väljer terminal inte efter destination utan efter flygbolag/allians. Det mesta ska stå klart år 2002 när Bana 3 tas i bruk. Se vidare [www.lfv.se](http://www.lfv.se).

### Newark sämst i USA

New Jersey/New York-flygplatsen Newark drabbades tillsammans med San Francisco International Airport av de värsta förseningarna i fjol. Newark redovisade 31.924 försenade flyg, 6,9 procent av totaltrafiken. San Francisco hade 29.409 förseningar, eller 6,8 procent av trafiken. Därefter kom Chicago O'Hare, Hartsfield International i Atlanta och LaGuardia, New York. Dessutom hittar man Logan International Airport i Boston, Lambert Airport i St Louis, New York JFK, Sky Harbour Airport i Phoenix och Philadelphia International på tio-i-bottenlistan.

### Flygplatsrekord 1998:

(Källa Airports Council International)

#### Sverige

1998 innebar ett nytt all time high för flyget i Sverige. Antalet resenärer från Luftfartsverkets flygplatser var drygt 20,6 miljoner, en ökning med 7 procent jämfört med 1997.

#### Irland

De irländska flygplatserna i Dublin, Shannon och Cork hade i fjol sitt framgångsrikaste år hittills: 14,8 miljoner passagerare, en ökning med 1,6 miljoner jämfört med 1997. Antalet passagerare ökade med 13 procent på Dublin, 7 på Shannon och 10 på Cork. Flest flög till och från Dublin, 11,6 miljoner, en siffra som sannolikt kommer att öka med en miljon i år.

#### Marokko

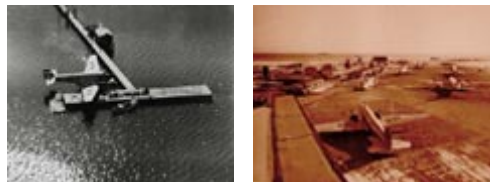
Marrakech-Ménara Airport kunde den 5 december 1998 för första gången registrera över en miljon passagerare på ett år.

#### Hongkong

Nya internationella flygplatsen Chek Lap Kok har för första gången kommit upp i 100.000 passagerare på en dag. Samtidigt förbättras servicen, som var en katastrof i starten. 75 procent av alla flygningar går nu i tid (dvs senast 15 minuter efter tidtabellen), 90 procent av passagerarna behöver inte vänta mer än 10 minuter på sitt bagage och 98 procent av ankommande och avresande passagerare klarade av immigrationskontrollen inom en kvart.

#### Tyskland

100 miljoner passagerare har flugit till och från



Kastrup sjöflyg- och landflyghamn

Münchens nya flygplats sedan den öppnades i maj 1992. Den hundramiljonte passageraren anlände den 18 november på ett Air Dolomiti-plan från Venedig.

Den 15 december tog Stuttgarts flygplats emot sin sjumiljonte passagerare. Flygplatsen planerar nu att bygga en ny terminalbyggnad som ska ersätta Terminal 3 år 2004. Terminal 4 renoveras och bör kunna öppna igen i mitten av år 2000.

### Ordning på Torp:et

Sandefjords flygplats Torp har justerat upp sin prognos. 650.000 passagerare, 50.000 fler än man tidigare budgeterat för, väntas passera Torp:et under 1999. År 2000 tros siffran bli 730.000 och 2002 cirka 790.000. Från och med 1 mars går det att flyga Göteborg-Sandefjord med Air Norway 2000. Bolaget flyger en 19-sitsig Jetstream tre gånger i veckan.

### Hurra för Kastrup...

Köpenhamn/Kastrup fick utmärkelsen bästa flygplats i Europa av Official Airline Guide (OAG). Näst bäst blev Manchester medan Amsterdam/Schiphol kom trea. Köpenhamns flygplats fick också en tredjeplacering i kategorin "Airport of the Year". Singapores Changi-flygplats knep titeln världens bästa flygplats under fyra år och i den kategorin kom Köpenhamn trea. Kolla hela rankinglistan på [www.oag.com](http://www.oag.com).

### Otyglat regionalflyg

Den amerikanska regeringen tänker tillåta oberoende antal rörelser med plan upp till 70 stolar på Chicago O'Hare liksom på Kennedy och LaGuardia i New York om fem år för att förbättra flygförbindelserna med mindre och medelstora städer som har dåliga flygkommunikationer med storstäderna.

### Norge ökade mest på Schiphol

34,4 miljoner passagerare strömmade genom Amsterdams Schiphol-flygplats 1998, en ökning med 9 procent jämfört med året innan. Norden

Bilder i helformat?

Återvänd till "Innehållsförteckningen" och sök under artikelrubriken!

är överrepresenterat i ökningen med 14 procent, från 1,8 till 2,1 miljoner passagerare.

Norge kommer starkast, plus 30 procent till sammantaget 550.000 passagerare. Antalet svenskar ökade med 10 procent till 701.000, danskarna blev 6 procent fler och finnarna 18 procent.

Omkring hälften av alla nordiska passagerare använder Schiphol för omstigning till annat flyg. Just nu flyger 80 flygbolag till 231 städer runt om i världen från det holländska navet.

### **Går Amsterdam för långt i bullerhänsyn?**

Flygledningen vid Amsterdam/Schiphol har fått kritik från internationella pilotförbundet IFALPA för att den sätter bullerhänsyn före flygsäkerhet. För att inte störa kringboende, föreslås landningsbanor som inte alltid är de lämpligaste. Vid ett snöoväder i vintras anses detta vara en bidragande orsak till att en frakt-747:a från El Al sköt över bana 01L och knäckte noshjulet.

### **3 av 4 svenskar flög utrikes**

6.919.000 passagerare flög från Luftfartsverkets flygplatser till utländska destinationer 1998. Det är 8 procent fler än 1997. Både affärsresandet och fritidsresandet har ökat.

De fem populäraste destinationerna var de samma under 1996, 1997 och 1998. Köpenhamn var störst med 912.000 resenärer (oförändrat från 1997), näst störst var London med 802.000 resenärer (+6%), trea Oslo med 524.000 resenärer (+2%) och fyra Helsingfors med 417.000 resenärer (+8%). Det stora antalet resenärer till Köpenhamn beror på att många är mellanlandande som fortsätter vidare med flyg därifrån.

### **Inte bara prat**

En överenskommelse har nåtts mellan det spanska näringsdepartementet, Kataloniens regering samt El Prats respektive Barcelonas stadsstyrelser för den planerade utbyggnaden av Barcelonas flygplats. I och med överenskommelsen kan utbyggnaden vara klar till år 2004.

Utbyggnaden inbegriper en tredje bana och en station för höghastighetståget AVE. Den ska öka kapaciteten till 95 flygplansrörelser i timmen och 40 miljoner passagerare per år.

Bilder i helformat?

Återvänd till "Innehållsförteckningen" och sök under artikelrubriken!